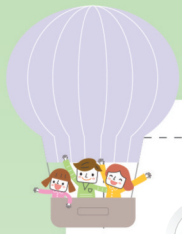


Contents

I. 포레나서충주어린이집 교육 운영	04
• 보육철학	• 보육목표
• 교육과정	
II. 어린이집 운영현황	05
• 시설연혁	• 시설현황
• 영아 및 보육교직원 현황	
III. 보육체계	06
• 보육체계란?	• 어린이집 운영시간
• 보육료	• 기타 필요경비 및 특별활동비
• 연장보육료	
IV. 보육프로그램	08
• 표준보육과정	• 놀이의 의미와 중요성
• 연령별 연간 보육계획안	• 연간 행사 계획
• 어린이집 운영 평가계획	• 영아적응 프로그램
V. 건강·영양·위생·안전관리	16
• 건강관리	• 영양관리
• 위생관리	• 안전관리
VI. 부모 및 지역사회와의 협력	29
• 가정과의 의사소통 및 협력	• 어린이집 운영위원회
VII. 개인정보보호 및 CCTV이용	31
• 개인정보 보호에 관한 지침	• CCTV 이용수칙
VIII. 부모님 협조사항	34
• 어린이집 개방안내	• 보육료 및 기타경비 납부안내

Happy Day!!





I 포레나서충주어린이집 교육 운영

○ 보육철학

"밝고 씩씩하고 긍정적으로 생각하자"

본원은 체계화된 보육서비스로 영유아가 심신이 건강하고 정서적 안정감을 느끼며 성장할 수 있도록 하고자 설립되었습니다. 영유아 중심 보육철학을 바탕으로 영유아의 흥미와 요구를 존중하며 준비된 환경 속에서 경험과 놀이를 통해 문제해결 능력을 키우며 성장하도록 합니다. 제4차 표준보육과정 및 개정 누리과정을 근간으로 연령별 발달수준에 적합한 통합적인 교육을 통한 긍정적인 발달의 촉진을 도모하며 기본생활습관 및 안전교육의 생활 속 지속적인 지도를 통해 올바른 기본생활습관 형성을 유도합니다. 또한, 또래 및 교사, 더 나아가 지역사회와의 긴밀한 연계를 바탕으로 영유아의 긍정적인 사회성 발달 및 다양한 체험을 통한 경험의 폭을 넓혀주고자 합니다.

원훈

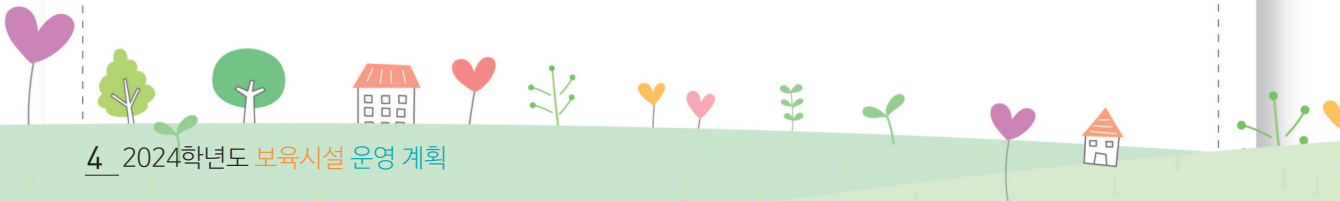
자율적이고 창의적이며 다양성을 알고 실천할 수 있다.

○ 보육목표

- 자신의 소중함을 알고 건강하고 안전한 환경에서 즐겁게 생활한다.
- 자신의 일을 스스로 하고자 한다.
- 호기심을 가지고 탐색하며 상상력을 기른다.
- 일상에서 아름다움에 관심을 가지고 감성을 기른다.
- 사람과 자연을 존중하고 소통하는 데 관심을 가진다.

○ 교육과정

- 표준 보육 과정을 바탕으로 0, 1, 2세 각 연령별 교육내용으로 기본생활, 신체운동, 사회관계, 의사소통, 자연탐구, 예술경험 영역의 발달과정에 맞는 프로그램을 실시하며 오감 탐색 프로그램을 이용한 활동을 구상하여 포레나서충주어린이집의 특색을 살린 교육과정으로 교육을 실시합니다.





II 어린이집 운영현황

○ 시설 연혁

포레나서충주어린이집은 2024년 3월에 개원을 하였습니다.

○ 시설 현황

구분	보유	기타
보육실	5	포레나서충주아파트에서 제공하는 놀이터 사용.
유희실	1	
조리실	1	
연구실(교사실)	1	
화장실	4	

○ 영아 및 보육교직원 현황

III 교직원 현황

구분	원장	교사	조리사	보조교사	연장 보육 교사
13명	1명	8명	1명	2명	1명

III 영아현황

구분	만0세		만1세		만2세	
	라운반 (즐거움)	다솜반 (사랑)	슬아반 (슬기로운&아름다움)	하람반 (함께 사는 세상)	별하반 (별처럼 높게 빛남)	
40명	6명	10명	10명	7명	7명	

등원 시간 안내

학부모님께서 10시까지는 등원을 시켜주시기 바랍니다.

10시 이후에 오시면 수업에 방해가 되므로 꼭 시간을 지켜주시기 바랍니다. 또한 다른 영아들을 위해 수업 중 교실 출입을 금하여 주시고 현관에서 배웅하여 주시기 바랍니다. 영아들의 안전을 위해 어린이집 현관을 닫아놓고 있습니다. 용무가 있으신 학부모님께서 현관 차임벨을 이용해 주시기 바랍니다.

출결사항

결석하거나 영유아의 건강이 좋지 못한 상태에서 등원하였을 경우에는 어린이집으로 연락 주시기 바랍니다. 매일 매일 연계된 보육 프로그램이 실시되오니, 특별한 사유가 없을 때는 결석하는 일이 없도록 협조 부탁드립니다.

전염병을 앓고 있을 때는 완전히 나을 때까지 가정에서 쉬게 해 주시기 바랍니다.

결석처리 되지 않습니다

※ 전염병을 앓고 난 후 어린이집으로 첫 등원 할 때는 완쾌되었다는 **병원 진단서**를 어린이집으로 보내주시기를 바랍니다.

※ 미세먼지로 인한 가정 보육은 결석 처리를 하지 않습니다.



III 보육체계

○ 보육체계란?

기본보육과 연장 보육으로 보육 시간을 구분하여 연장보육시간에 전담 교사가 별도로 배치할 수 있도록 하는 체제입니다.

첫째, 보육 교사는 기본보육이 끝난 후의 업무시간을 보육 준비 등 기타 업무를 하거나 휴식 시간으로 활용할 수 있습니다.

둘째, 연장 보육반에 전담 교사를 배치하면 연장 보육 시간을 이용하는 영아가 안심하고 장시간 어린이집을 이용할 수 있습니다.

○ 어린이집 운영시간

구분	시 간
정규 보육 시간	09:00 - 16:00
통합 보육 시간	07:30 - 09:00
연장 보육 시간	16:00 - 19:30

○ 보육료

(월 기준, 단위:원)

구분	0세반	1세반	2세반
	0세반 '23.01.01. 이후 출생	1세반 '22.01.01. - '22.12.31.	2세반 '21.01.01 - '21.12.31.
보육료	540,000	475,000	394,000

출석 일수별 보육료 지원기준

- 출석일수가 11일 이상: 월 정부지원보육료 단가의 100%
- 출석일수가 6~10일: 월 정부지원보육료 단가의 50%
- 출석일수가 1~5일: 월 정부지원보육료 단가의 25%



○ 기타 필요경비 및 특별활동비(2023년 기준)

▨▨▨ 기타필요경비

기타필요경비				
항목	내역	수납 주기	시군구 수납한도액	어린이집 수납한도액
입학 준비금	피복류 구입비(원복, 체육복, 가방 등) 전자출결 태그 비용(분실 시 별도 수납)	연	10,000원	80,000원
		연	90,000원	
특별 활동비	특별활동 강사 인건비, 특별활동 교구 구입비, 특별활동 운영 소요경비	월	80,000원	미정
현장 학습비	현장 학습비, 견학비	분기	50,000원	50,000원
행사비	입학, 졸업, 연말, 생일, 어린이날, 성탄절 행사비 등	연	80,000원	미정
특성화비	지자체의 여건 등 고려 시·도지사가 별도로 정하는 비용	월	특별활동비 수납 한도액의 40% 이내 활용 가능	미정

○ 연장보육료

연장보육을 이용한 영아의 이용시간에 따라 시간당 단가 지원

구분	0세반 (1:3)	만1세~만2세 (영아반)	만2세 이후 (유아반)	장애아
지원 단가	3,000	2,000	1,000	3,000

- * 연장반 미신청 영아가 간헐적으로 17시 이후 탄력편성 정원으로 이용시에도 지원
- * 전자출결시스템상 17시 이후 하원한 영유아를 대상으로 매일 시·분 단위로 기록 및 매일 30분 단위로 보육료 생성
- * 전자출결시스템에 기록된 하원 시간
- * 연장보육료에는 급식·간식 비용 미포함.

IV 보육프로그램

표준보육과정

표준보육과정이란?

영아의 발달과정에 맞춘 6개 영역(기본생활, 신체운동, 사회관계, 의사소통, 자연탐구, 예술경험)으로 구성되어 있으며 영아가 어린이집에서 경험해야 할 국가 수준의 보육과정입니다.

표준보육과정은 6개 영역으로 구성

표준 보육 과정 영역	기본생활	영 아 의	기본생활습관은 생활 속에서	습 득 한 다
	신체운동		신체발달은 운동 을 통해서	
	의사소통		의사표현은 소통 속에서	
	사회관계		사회성은 관계 속에서	
	예술경험		예술 에 대한 이해는 경험 을 통해서	
	자연탐구		자연 에 대한 이해는 탐구 하면서	

놀이의 의미와 중요성

"잘 놀아야 잘 자란다" - 제 4차 어린이집 표준보육과정의 이해

제4차 어린이집 표준보육과정은 어린이집에 다니는 0-5세 영유아가 경험해야 할 공통적이고 일반적 기준을 제시한 국가 수준의 보육과정으로 제3차 표준보육과정과 동일하게 0-1세 보육과정, 2세 보육과정, 3-5세 보육과정(누리과정)으로 구성되어 있다.

제4차 어린이집 표준보육과정은 영유아중심, 놀이중심을 추구하며, 이 중에서 '0-1세, 2세 보육과정'은 영아의 놀 권리 및 균형적 발달을 고려하여 개정되었다.

표준보육과정, 어떻게 이야기하고 있을까?

제3차 어린이집 표준보육과정	제4차 어린이집 표준보육과정
<ul style="list-style-type: none"> · 바른 인성을 가진 창의적인 인간상 강조 · 6개 영역 중심의 연령별, 수준별 발달 특성을 고려한 구성 <ul style="list-style-type: none"> - 영역별, 수준별로 세부내용 제시 · 일상생활, 개별 활동, 휴식 등의 균형 있는 영아 중심 강조 · '계획-실행-평가'의 순환적 구조에 의한 보육과정 운영 	<ul style="list-style-type: none"> · 영아중심·놀이중심 보육과정 <ul style="list-style-type: none"> - 영아의 놀 권리 및 균형적 발달 고려 - 영아가 경험할 내용으로 명시 · 내용 구성의 간략화를 통한 현장 자율성 확대 <ul style="list-style-type: none"> - 수준별 세부내용 삭제 <ul style="list-style-type: none"> → 내용 통합으로 간략화 · 교사의 보육과정 실행력 지원



추구하는 인간상(영아중심 놀이중심)



영아에게 놀이는 세상을 경험하는 과정이다.

영아의 경험은 대부분 일상생활과 놀이를 통해 이루어진다. 이러한 일상생활과 놀이는 6개 영역 내용을 통합적으로 포함하여 추구하는 인간상을 경험하도록 해야 한다. 영아의 반복되는 놀이를 존중하고 그 즐거움을 충분히 느끼도록 하되 교사는 영아가 새로운 놀이를 탐색해 볼 수 있도록 영아의 개인적 리듬을 고려해 지원해야 한다. 교사는 놀이의 특성, 의미, 가치를 이해하여 영아가 즐겁게 놀이하면서 배우는 경험을 지원하는 것이 중요하다.

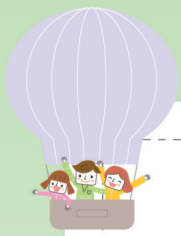
하루일과

시 간	하루일과	내용	
7:30~9:00	통합보육		
기본 보육	<div style="display: flex; justify-content: space-between;"> <div style="width: 45%;"> <ul style="list-style-type: none"> 등원 오전 간식(이유식) 화장실/기저귀갈기 </div> <div style="width: 45%; text-align: center;"> <p>실내/외 자유놀이</p> </div> </div>	영아의 흥미에 따라 놀이시간을 충분히 확보하여 일과가 융통성 있게 운영 됩니다.	
	<div style="display: flex; justify-content: space-between;"> <div style="width: 45%;"> <ul style="list-style-type: none"> 점심 </div> <div style="width: 45%; text-align: center;"> <p>실내 자유놀이</p> </div> </div>		간식, 점심은 정해진 시간 내에 먹을 수 있도록 합니다.
	9:00~16:00	<div style="display: flex; justify-content: space-between;"> <div style="width: 45%;"> <ul style="list-style-type: none"> 낮잠 및 휴식 오후간식(이유식) </div> <div style="width: 45%; text-align: center;"> <p>실내 자유놀이</p> </div> </div>	영아일수록 일상생활은 개별성을 고려하여 진행됩니다.
	연장 보육	<div style="display: flex; justify-content: space-between;"> <div style="width: 45%;"> <ul style="list-style-type: none"> 기본 보육반 귀가 통합보육 (연장보육반 이동) </div> <div style="width: 45%;"></div> </div>	연장보육반으로 이동하여 통합보육이 이루어집니다.
17:00~19:30		<div style="display: flex; justify-content: space-between;"> <div style="width: 45%;"> <ul style="list-style-type: none"> 연장보육반 귀가 </div> <div style="width: 45%; text-align: center;"> <p>놀이</p> </div> </div>	오전과 연계된 놀이가 이루어지며 귀가합니다.

* 특별활동은 24개월 이상 12시 이후 기본보육 시간 내에 반별로 이루어집니다.

(18개월 이상은 부모의 동의하에 진행할 수 있습니다)

* 보육 시간 내에 학원 등을 다녀온 후 재등원 하는 것은 불가합니다.

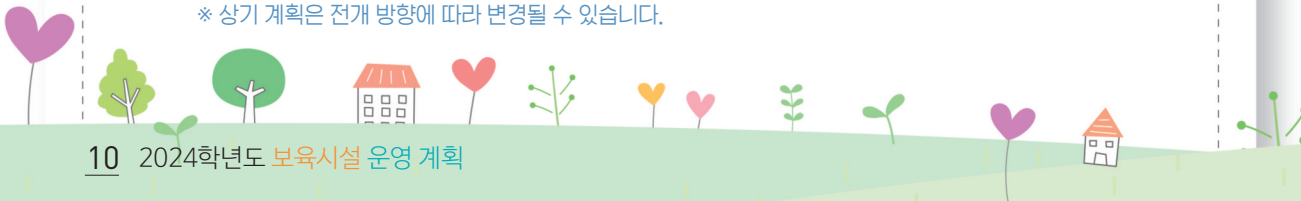


연령별 연간 보육계획안

만 0세 연간보육계획안

월	월간주제	소주제	월	월간주제	소주제
3	낮선곳에 왔어요.	엄마, 아빠와 함께해요.	9	놀이가 좋아요	숨기고 찾아내기
		선생님을 만났어요.			놀잇감이 왔다갔다
4	낮선곳에 왔어요.	우리 선생님이예요.	10	놀이가 좋아요	구멍있는 놀잇감으로 놀아요.
		선생님이랑 놀아볼까요?			눈 맞추며 감정표현하기
5	즐거운 놀이	편안해요/향긋한 봄이예요.	11	놀이가 신나요	놀잇감이 떼굴떼굴 굴러가요.
		소리 놀잇감			소리나는 놀잇감으로 놀아요.
		잡기놀이			당기고 뜯기
		손 마사지와 손 운동			채우고 비우기
6	느껴 보아요	다리마사지와 다리운동	12	놀이가 신나요	통이랑 상자로 놀아요.
		내 몸이 움직여요			헝겊이랑 천이 있어요.
		손으로 느껴요			공으로 놀아요.
		먹으며 느껴요			약기로 놀아요.
7	움직이며 놀아요.	놀며 느껴요	2025 1	좋은 느낌 이예요.	마주 볼까요?
		자연을 느껴요			마주 보고 놀아요.
		누워서 움직여요			안아줄까요?
8	움직이며 놀아요.	온몸으로 움직여요	2025 2	좋은 느낌 이예요.	꼭 안으며 놀아요.
		설 수 있어요.			같이 놀아요.
		걸을 수 있어요.			다같이 웃어요.
		잡을 수 있어요.			사랑해요.

* 상기 계획은 전개 방향에 따라 변경될 수 있습니다.

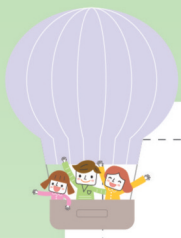




만 1세 연간보육계획안

월	월간주제	소주제	월	월간주제	소주제		
3	새로운 곳에 왔어요	즐거운 어린이집	9		내가 할 수 있어요		
		친구들, 선생님을 만나요			말할 수 있어요		
		만나고 친해져요			찾아볼 수 있어요		
		우리 반이 궁금해요			내가 할래요 / 움직이며 놀아요		
4		우리 반에 무엇이 있을까요?	10		선선한 가을이 왔어요		
		우리 반을 살펴봐요			재미있는 바깥놀이를 해요		
		밖에는 무엇이 있을까요?			움직여 볼까요?		
		따뜻한 봄이 왔어요			11	몸을 움직여 놀아요	
5	느끼고 탐색해요	만지며 느껴봐요	12	놀이가 좋아요	움직이게 해봐요		
		궁금한 것을 살펴봐요			그림책이 좋아요		
		어떤 소리일까요?			추운 겨울이에요		
		어떤 냄새일까요?			춤추는 놀이가 신나요		
6		무슨 맛이 날까요?	2025 1		성탄절이 왔어요		
		온몸으로 느껴보아요			흥내 내며 놀아요		
		7			놀이하며 즐거요	놀잇감으로 놀아요	쉬, 응가 놀이를 해요
		더운 여름이 왔어요				2025 2	새로운 것 도 좋아요
8		물놀이는 재미있어요			우리 선생님이 좋아요		
		까꿍 놀이를 해봐요					

* 상기 계획은 전개 방향에 따라 변경될 수 있습니다.



만 2세 연간보육계획안

월	월간주제	소주제	월	월간주제	소주제
3	우리 어린이집이 좋아요	우리 반은 꽃잎반	9	우리 가족은요 / 가을은 알록달록 해요	우리 가족 흥내 놀이 2
		우리 반에 씩씩하게 들어와요			우리 가족을 소개해요 1
		선생님과 친구들에게 인사해요.			우리 가족을 소개해요 2
		놀잇감이 재미있어요			색깔이 알록달록해요 (추석)
		내가 좋아하는 놀잇감이예요			그리기가 재미있어요
4	우리 어린이집이 좋아요 / 따뜻한 봄이 궁금해요	어린이집이 좋아요.	10	가을은 알록달록 해요	가을이 왔어요
		안전하게 놀아요			가을 소풍을 가요
		봄꽃을 구경해요			알록달록 단풍이 물들었어요
		바깥놀이가 신나요			가을 자연물로 놀이해요
5	따뜻한 봄이 궁금해요 / 내가 궁금해요	바깥에서 안전하게 놀이해요	11	동물 놀이를 해요	여러 가지 동물을 살펴봐요
		벌레를 만나요			엄마동물과 아기동물
		봄나들이를 가요			동물 소리를 흥내 내요
		내 이름을 소개합니다.			동물처럼 움직이며 놀이해요
6	내가 궁금해요 / 여름은 즐거워요	내 몸을 살펴봐요	12	동물 놀이를 해요 / 겨울을 즐겨요	꽃잎반이 좋아하는 동물
		나는 느낄 수 있어요			동물아, 사랑해
		내가 좋아하는 것을 소개해요.			많이 추워졌어요
		혼자서도 잘 할 수 있어요			성탄절은 즐거워요
		날씨가 참 더워요			추운 겨울을 따뜻하게 지내요
7	여름은 즐거워요	주룩주룩 비가 내려요	2025 1	모양이 재미있어요 / 내 친구들이에요	여러 가지 모양을 살펴봐요
		쓱쓱 깎아내려요			모양으로 놀이해요
		재미있는 물놀이			내가 좋아하는 친구들이예요
		물을 가지고 놀이해요.			친구와 함께 놀이해요
8	여름은 즐거워요 / 우리 가족은요	여행을 떠나요 1	2025 2	내 친구들이에요	이제 5살이에요 (설날)
		여행을 떠나요 2			이제는 나도 형님이예요
		엄마, 아빠가 좋아요			즐거웠던 우리 반
		우리 가족 흥내 놀이 1			

* 상기 계획은 전개 방향에 따라 변경될 수 있습니다.



연간 행사 계획

번호	날 짜	행 사 명	장 소
1	3. 1(금)	2024학년도 오리엔테이션	어린이집
2	3. 4(월) - 3.7(목)	신입원아 학부모 상담	각반 교실
3	3. 8(금)	입학식	각반 교실
4	3. 11(월) - 3. 22(금)	신입원아 적응기간 -적응에 따라 적응기간이 달라질 수 있습니다.	
5	4. 15(월) - 4월 19(금)	1학기 학부모 상담	각반 교실
6	4월 중	부모교육 및 부모 참관 교육	추후 공지
※ 봄나들이는 각 주간계획안에 따라 일정이 조정됩니다.			
7	5. 2(목) - 5. 3(금)	어린이날 행사 및 봄소풍	추후 공지
※ 계획에 따라 현장학습 견학이 진행됩니다. (생태공원, 클린에너지센터, 교통공원, 호암지, 중앙탑 등) ※ 7~8월은 더운 날씨로 인하여 원내, 외에서 물놀이가 이루어집니다.			
8	7. 15(월) - 7. 19(금) 8. 19(월) - 8. 23(금)	여름 가정학습 기간	변경될 수 있음
9	9. 23(월) - 9. 27(금)	2학기 부모상담	어린이집
※ 가을, 겨울 행사는 각 주간계획안에 따라 일정이 조정됩니다. (탄금공원, 탄금대, 민속의날 행사 등)			
10	10. 7(월) - 10. 8(화)	가을 소풍	변경될 수 있음
11	10월 중	부모교육 및 부모 참관 교육	추후 공지
12	12. 24(화)	크리스마스 행사	추후 공지
13	12. 9(월) - 12. 13(금) 1. 13(월) - 1. 17(금)	겨울 가정학습기간	변경될 수 있음
14	2. 24(월)	수료 및 졸업	변경될 수 있음

- ★ 생일잔치는 매달 첫째 주 수요일에 이루어집니다.
- ★ 소방지진대피훈련은 매달 마지막 주 목요일에 이루어집니다.
- ★ 현장학습은 각반 연간 주제에 따라 견학이 이루어집니다.
- ★ 행사일정은 계획에 따라 달라질 수 있습니다.

○ 어린이집 운영 평가계획

구분	목적	평가내용
영유아 관찰 및 발달평가	- 영유아의 현재 발달 단계를 이해하기 위함 - 영유아 관찰을 토대로 영역별 영아발달의 변화과정을 기록하여 부모상담시 정보제공	- 매월 영역별 관찰 - 영유아 발달평가
보육교직원 면담	- 교직원 진로, 업무 및 향후 맡고 싶은 업무 논의, 애로사항 상담	- 교직원 사전 설문조사 후 면담실시
보육교직원 직무평가	- 교사의 전문성 향상 및 교사의 역할과 책임을 상기	- 원장평가 - 교사 자기평가 - 동료평가
부모 만족도조사	- 부모만족도 조사를 통하여 어린이집 개선방안을 찾고 이를 운영에 반영하고자 함	- 어린이집 부모만족도 조사 - 부모만족도조사

○ 영아적응 프로그램

프로그램의 목적

영아는 처음 오는 어린이집의 새로운 환경, 낯선 양육자, 익숙하지 않은 또래들과의 만남, 주양육자와의 분리 등으로 불안을 느낍니다. 부모와 가족 역시 영아를 새로운 어린이집에 보내는데 심리적인 어려움이 있을 수 있습니다. 이에 본 어린이집에서는 신입영아와 부모가 새로운 상황에 잘 적응할 수 있도록 신입영아 적응 프로그램을 실시하고 있습니다.

- (1) 영아가 보호자와의 격리를 두려워하지 않고 원을 안전하고 편안한 장소로 느낍니다.
- (2) 새로운 선생님과 친구에 대해 친밀감을 느낍니다.
- (3) 적응 기간을 통해 이후 원 생활에 더 잘 적응합니다.

■■■ 신입 영아 (부모님과 함께하는 적응 프로그램)

입소일부터 4주~6주는 적응 기간입니다. 적응 기간에는 원 생활에 잘 적응할 수 있도록 부모와 교사가 특별히 배려해 주어야 하는 기간입니다. (적응 기간은 영아에 따라 다르게 적용됩니다)

단계	적응할 수 있도록 함께 도와주세요.	진행 과정
1단계 엄마와 함께 짧게 방문하기	<ul style="list-style-type: none"> • 교사와 아이 그리고 보호자가 함께 놀잇감을 가지고 놀면서 아이가 주변을 탐색하게 한다. • 교사에게 아이에 관한 정보를 제공함으로써 교사와 아이가 친밀해질 수 있도록 한다. • '내일 또 와야지' 하는 생각이 들 때 짝 귀가한다. 	<ul style="list-style-type: none"> ▷ 적응 11시 이전 귀가 ▷ 부적응 귀가시간 조정
2단계 점심식사 후 귀가	<ul style="list-style-type: none"> • 오전 프로그램에 영유아와 함께 참여하다가 인사를 하고 헤어진다. • 친구들과 함께 점심을 먹고 귀가한다. • 귀가 후 아이가 휴식을 취할 수 있도록 한다. 	<ul style="list-style-type: none"> ▷ 적응 12시 이전 귀가 ▷ 부적응 귀가시간 조정



단계	적응할 수 있도록 함께 도와주세요.	진행 과정
3단계 낮잠 자고 귀가	<ul style="list-style-type: none"> • 아이가 정해진 일과시간을 따르도록 도와준다. • 하원 시간약속을 정하고, 엄마와 인사하고 헤어진다. • 잠들기 전에 어린이집 생활에 대해서 이야기를 나누어 아이의 긴장감을 풀어준다. 	<ul style="list-style-type: none"> ▷ 적응 4시 이전 귀가 ▷ 부적응 귀가시간 조정
4단계 어린이집 적응	<ul style="list-style-type: none"> • 아이에게 애정을 가지고 지속적인 관심을 표현해 주신다면 아이의 울음이 줄고 언어표현이 늘어나면서 어린이집 하루 일과에 흥미를 가지고 생활하게 된다. 	<ul style="list-style-type: none"> ▷ 적응 즐겁게 지내기 ▷ 부적응 귀가시간 조정

부모님 TIP

꿀팁

- 영아에게 불안 증세가 나타날 수 있습니다. 영아의 불안 증세를 너무 민감하게 반응하고 대처하면 아이가 더욱 불안해 할 수 있습니다.
- 우리 아이의 즐겁고 안정적인 적응 생활을 위해 원의 환경과 선생님에 대한 신뢰를 가지고 지켜봐 주세요

V 건강·영양·위생·안전관리

○ 건강관리

III 건강관리 계획

구분	주요 일과	주요 활동 내용
건강 관리	• 보육교직원의 건강	- 채용 시 * 채용신체 검사서 * 잠복결핵 - 시기에 맞게 검진 실시(연 1회 실시) - 집단급식소인 경우 조리사 및 배식을 담당하는 교사는 건강검진(구보건증) 실시(1년이 경과 되지 않도록 관리) - 건강·영양교육: 모든 보육교직원 연 1회 이상
	• 영유아 필수예방 접종 및 건강검진	- 시기에 맞게 검진 및 접종 할 수 있도록 안내 (연 1회 실시)
	• 영유아 신체계측	- 18개월 미만 영아: 2개월에 1회 실시 - 18개월 이상 영아: 6개월에 1회 실시
	• 감염병 예방관리	- 영아에게 자주 발생하는 감염병에 대한 정보 제공
	• 투약 의뢰 및 약품관리	- 투약의뢰서를 가정에서 작성하면 알맞게 약품보관 및 투약 - 원에서 기본으로 비치해 두어야 할 약품 관리
	• 응급처치 및 사고처리	- 아프고 다친 영유아를 위한 지침마련 및 숙지 - 안전사고가 발생하면 안전공제회 상해보험 약관에 따라 처리
	• 식품알레르기	- 식품 알레르기 질환에 대한 지침 마련
	• 감염병·약물 오남용교육	- 감염병 및 약물오남용 교육 (3개월 1회 이상-연간 10시간 이상, 아동복지법 31조)
영아 개별 파일	• 각반 담임교사	- 생활기록부관리(신체발달 사항 및 국가필수 예방접종) - 건강검진 결과 통보서(년1회) - 투약의뢰서 → 투약 후 투약보고서 작성(일일연락장) - 비상연락 및 응급처치 동의서/귀가동의서
학부모 연계	• 각반 담임교사	- 투약의뢰서 작성 안내 - 비상연락 및 응급처치동의서 작성 - 전염성 질환 발병 시 부모님 진료요망 원치 후 소견서 제출
지역 사회 연계	• 주치의 병원	- 감염병 발생, 응급상황 시 상황에 치료 및 대처 - 건강교육으로 영아의 건강한 성장발달 도모



III 건강진단

영아

구분	내 용
건강진단	영유아 건강검진 년 1회 이상 실시
검사항목	① 문진과 진찰 ② 신체계측 ③ 발달평가 및 상담 ④ 건강교육 ⑤ 구강검진
검진주기	총 7차에 걸쳐 검진
	① 생후 4~6개월 ② 생후 9~12개월 ③ 생후 18~24개월 ④ 생후 30~36개월 ⑤ 생후 42~48개월 ⑥ 생후 54~60개월 ⑦ 생후 66~71개월 * 구강검진의 경우 3차, 5차, 6차에 포함되어 있으나, 검진기간은 12개월로 연장됨(3차는 18개월~29개월, 5차는 42개월~53개월, 6차는 54개월~65개월까지 검진가능) * 건강검진실시기준(보건복지부 고시 제2016-252호, 2016. 12. 26. 일부개정시행.) * 원장은 보호자가 영유아건강검진을 받을 수 있도록 안내·협조(검진비: 무료) - 영유아검진결과 발달장애가 의심되어 정밀평가가 필요하다고 판정받은 의료급여수급권자, 건강보험료 부과금액 하위 30% 이하인 자에 대하여 평균 20만원의 정밀 검사비 지원(주소지 관할 보건소에 문의) * 기타 자세한 사항은 국민건강보험공단(www.nhic.or.kr 또는 ☎ 1577-1000)으로 문의

교직원

구분	내 용
건강진단	채용시 ① 채용신체 검사서 ② 잠복결핵
검사항목	계속근무시 일반 건강검진 연 1회 이상 실시
검진주기	연 1회 이상 실시
검사항목	① 전염성 피부질환 ② 장티프스 ③ 폐결핵 내용 포함 실시

필수 예방 접종 안내

접종 내용	시 기	내 용
기본 접종	0~12주	B형 간염
	0~4주	BCG
	2개월	B형 간염, 경구용 소아마비, DPT
	4개월	경구용 소아마비, DPT
	6개월	경구용 소아마비, DPT, 홍역
	12~15개월	MMR (홍역, 볼거리, 풍진)
추가 접종	18개월	DPT
	3세	일본 뇌염
	4~6세	소아마비, DPT, MMR

감염병 및 식중독 관리 수칙

감염병 관리 수칙

영유아기는 질병에 대한 면역이 약한 시기로 보육교직원 또는 영유아가 감염성 질환에 걸리는 경우 이로 인해 다른 영유아가 쉽게 감염될 수 있습니다. 어린이집에서는 감염성 질환의 관리를 위한 대처 방법을 다음과 같이 알려드립니다.

- 영유아로부터 고열, 설사, 감염성 질병(수두, 홍역, 풍진, 결핵, 눈병, 수족구 등)의 증세가 의심되는 경우에는 격리하여 휴식을 취하도록 하고 보호자에게 연락하여 즉시 귀가 조치를 하게 됩니다.
- 영유아나 보육교직원이 감염병으로 진단받게 되면, 구청과 보건소에 신고한 후, 해당 영유아나 교직원은 휴원 또는 휴직 조치를 하게 됩니다. (법정 감염병은 어린이집에 등원할 수 없습니다. 가정생활 중 의심이 되는 경우에도 어린이집으로 반드시 연락해 주시기 바랍니다)
- 의사의 검진결과와 감염성 질병이 완쾌될 때까지 등원할 수 없으며, 완쾌되었다는 의사의 소견서나 진단서 제출 후 등원이 가능합니다.

대처방안

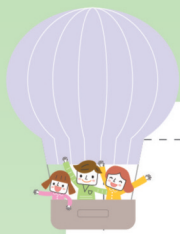
영유아, 보육교직원 감염병 및 식중독 발생시 대처방안				
1단계 (격리)	2단계 (병원진료)	3단계 (신고 및 보고)	4단계 (가정격리)	4단계 (등원)
<ul style="list-style-type: none"> • 격리 • 비상연락: 1차, 2차 • 귀가조치 	<ul style="list-style-type: none"> • 병원진료 • 부모 ⇒ 어린이집으로 보고 • 보육교직원 ⇒ 어린이집으로 	<ul style="list-style-type: none"> • 구청, 보건소에 신고 및 보고 • 대체교사 배치 	<ul style="list-style-type: none"> • 가정에서 완치 될 때까지 치료 	<ul style="list-style-type: none"> • 완치 ⇒ 병원소견서를 제출하고 등원



대처방안

원 감염병	초기 증상	감복기간	격리기간
수족구병	38도 정도의 고열, 1~2일 간에 입 속, 손바닥, 발바닥에 수포 생김	3~6일	주요증상이 없어질 때까지
유행성 결막염	눈이 붓고 흰자위가 충혈 되며 눈곱이 많이 생김	7일	급성 기염증상이 없어질 때까지
유행성 이하선염	발열, 귀밑 부어오름	7~21일	귀밑 부기가 다 빠질 때까지
장티푸스	두통, 헛소리, 허의 백태, 혈변, 장출혈	7~21일	완치될 때까지
장염	설사의 횡수가 많고, 변이 물 같고 열과 감기 증상을 동반함	2~4일	주요증상이 없어질 때까지
풍진	가벼운 감기와 비슷, 발열과 발진	10~21일	증상이 없어질 때까지
홍역	발열, 재채기, 결막염, 발진	9~13일	발진이 없어질 때까지
전염성 농가진	얼굴이나 수족에 쌀알 크기부터 대두 크기의 발진, 수포가 생김	2~5일	염증이 지나 환부치료를 하고부터
무균성 수막염	고열, 두통, 구토, 전신에 보라색 반점, 의식의 혼동	14~21일	증상이 사라질 때까지
수두	발열, 발진, 물집이 생김	10~21일	딱지가 떨어질 때까지
인플루엔자	두통, 목의 통증, 구토, 설사, 근육통, 열, 오한	1~4일	발생 5일
결핵	기침, 가래, 미열, 식은땀, 체중감소, 피로감	3~5일	6개월 ~ 1년
성홍열	발열, 구토, 인두통	1~7일	항생제 투여 후 24시간

※ 이 외에도 감염병에 걸리는 경우 가정보육을 하여야하며 등원 시에는 완치된 의사 소견서를 반드시 제출하여 주시기 바랍니다.



유행 가능성이 있는 감염병 예방

질병명	예방법
감기, 인플루엔자 등 호흡기 질환	<ul style="list-style-type: none"> • 예방을 위해서는 수시로 비누칠을 하여 흐르는 물에 손을 씻고, 손으로 코나 눈을 만지지 않는 것이 좋음. • 또한 기침이나 재채기를 할 때에는 휴지나 손수건 또는 손으로 입을 가리고 하는 “기침 예절”을 잘 지키도록 함. • 감기, 인플루엔자 등 호흡기 질환이 유행할 때는 충분한 휴식을 취하며, 적절한 영양 섭취와 규칙적인 생활을 해야 함.
유행성 이하선염 (볼거리)	<ul style="list-style-type: none"> • 유행성 이하선염은 접촉이나 비말(飛沫) 등을 통해 감염됨. • 유행성 이하선염 예방을 위해서는 손 씻기, 기침예절 준수 등 개인위생 준수를 강화하고 예방접종을 받아야 함. • 유행성 이하선염에 걸린 경우에는 전파방지를 위하여 발열 초기부터 해열 후 9일 까지 가정에서 안정 가료하도록 함.
수두	<ul style="list-style-type: none"> • 초봄 개학에 따른 집단생활로 유치원 및 초등학교 저학년에서 발생 증가가 우려됨. • 수두는 말하거나 재채기할 때 나오는 비말, 피부병변과 접촉하여 감염되며, 전염력이 높기 때문에 집단발병 방지를 위하여 환자는 수포 발생 후 6일간 또는 딱지가 앉을 때까지 가정에서 안정을 취해야 함. • 예방을 위해서는 손 씻기, 기침예절 준수 등 개인위생 준수를 강화하고, 수두를 앓은 적이 없거나 예방접종을 받지 않은 유아는 예방접종을 받아야 함.
유행성 눈병 (유행성 각결막염)	<ul style="list-style-type: none"> • 주로 4월부터 발생이 점차 증가하기 시작하여 7월~9월에 높은 유행수준을 보임. • 전염력이 강하여 단체생활을 하는 곳에서 집단발병이 많음. • 유행성 눈병 예방을 위해서는 수시로 비누칠을 한 후 흐르는 물에 손을 씻어야 하며, 손으로 눈을 비비지 말아야 함. • 수건 등은 공용이 아닌 개인물품으로 사용해야 함.
수인성 감염병	<ul style="list-style-type: none"> • 세균성이질, 집단 식중독 등 수인성전염병은 최근 3~6월 봄철 발생이 많음. • 수인성전염병 예방을 위해서는 손을 자주 깨끗이 씻는 등 개인위생 준수해야 함. • 식수는 끓인 물이나, 『안전이 확보된 음용수』만을 섭취하고, 충분히 가열 조리된 음식만 섭취해야 함.
수족구	<ul style="list-style-type: none"> • 발열, 식욕부진, 인후통으로 시작되어 열이 나기 시작한 1~2일 후 구강내 통증성 피부병변이 혀, 잇몸, 뺨의 안쪽에 발생하며, 작고 붉은 반점으로 시작하여 물집이 되고 궤양으로 발전하기도 함. • 가려움이 없는 피부발진이 손바닥과 발바닥에 나타남. • 환자의 대변 또는 침, 콧물 등의 호흡기 분비물 접촉이나 환자와의 직접 접촉으로 전파됨. • 발병 1주일 동안 전염력이 있으므로 집단발병 방지를 위하여 수족구병 환자는 등교중지를 권장함. • 특별한 예방법은 없으나, 손 씻기 등 개인위생을 철저히 하고, 장난감이나 놀이기구 등의 청결 유지와 환자의 접촉을 피하는 것이 중요함.





III 아픈 영유아에 대한 지침

아픈 영유아에 대한 수칙

- 몸이 아픈 영유아가 발견되면 즉시 원장이나 주임교사에게 보고한다.
- 응급상황일 경우 즉시 119에 신고하고, 절차에 따라 응급처치를 한다.
- 감염성 질환일 경우 보호자에게 연락하여 영유아의 상황을 알린다.
- 보호자가 약을 보냈을 경우, 부모가 의뢰한 투약사항(투약하는 약의 종류, 용량, 시간, 보관방법, 의뢰자 등을 정확히 확인)에 따라 정확히 투약하고 기록하여 보호자에게 알려준다.
- 긴급하게 대처해야 하는 상황(고열 등)에서는 보호자와 유선으로 연락 후 필요한 조치를 취할 수 있다.(긴급하게 해열제를 투약해야 할 경우, 보호자와 통화 후 투약하고 기록으로 남긴다.)
- 아픈 영유아가 어린이집에 부득이 등원하여야 할 경우, 분리보육하며 성인보호 하에 설 수 있도록 배려한다.

아픈 영유아에 대한 처리절차 및 업무분장

1단계 등원(건강체크)	2단계 (아픈 영유아 보고)	3단계 (간호 및 보호)	4단계 (가정휴식 및 등원)
<ul style="list-style-type: none"> • 등원시 건강 체크 • 투약의뢰시 질병기록 등 특이사항 확인 	<ul style="list-style-type: none"> • 원장(주임교사)에게 보고 • 비상연락 : 1차, 2차 연락 • 응급상황 발생시 119신고 	<ul style="list-style-type: none"> • 응급처치 • 병원이송 • 귀가 조치 	<ul style="list-style-type: none"> • 병원 진료 후 치료 • 충분한 휴식 • 등원시 경과보고

119상담원에게 알려주어야 할 내용

- 응급상황이 발생한 위치(어린이집 이름, 반이름, 도로나 거리명)
- 응급상황의 내용(무의식, 무호흡, 안전사고 등)
- 도움이 필요한 사람의 인원수 및 상태
- 영유아에게 시행한 응급처치 내용(심폐소생술)
- 필요한 도움

다친 영유아에 대한 처리절차 및 업무분장

1단계 (어린이집 사고보고)	2단계 (병원이송 및 치료)	3단계 (치료경과보고)	4단계 (완치-사후관리)
각반교사, 원장(주임교사)	각반교사, 원장(주임교사)	각반교사, 부모	각반교사, 부모
<ul style="list-style-type: none"> • 응급처치 및 원장보고 • 119신고 응급실구조 요청 • 병원치료가 필요한 경우 부모님께 연락 	<ul style="list-style-type: none"> • 진료결정-)병원이송 • 병원진료, 치료 <ul style="list-style-type: none"> - 보호자 지정병원 - 어린이집 지정병원 (00병원 000-000) 	<ul style="list-style-type: none"> • 부모-)교사보고 • 교사-)부모보고 • 사고 원인 파악 • 사고보고서 작성 • 안전공제회 청구 	<ul style="list-style-type: none"> • 완치 때까지 치료 • 부모→교사보고 • 교사→부모보고 • 안전공제회 → 어린이집 (치료비 - 보험금 지급)



안전사고 발생 시 응급처치 절차

안전사고 대처요령

경미한 경우	경미한 찰과상, 타박상인 경우 담임교사가 비상약품을 꺼내 치료하고 원장과 부모에게 연락함
심한 경우	담임교사가 비상연락망을 통해 119에 연락하며 어린이집에서 지정하는 의료기관이나 보호자가 정한 의료기관으로 응급 수송 조치를 취하고, 원장과 부모에게 연락함

응급의료체계 신고요령

- 응급 환자가 발생하면 즉시 119에 신고한다.
- 119에 환자의 상태를 설명한다.
- 전화를 끊지 않고 119의 응급처치 요령을 전달받는다.
- 119 구급대가 현장에 도착하기 전까지 교사는 환아에게 응급처치를 실시한다.

즉시 병원이나 응급실로 가야하는 경우

열날 때	토할 때	기타
<ul style="list-style-type: none"> • 매우 아파보이고 점점 심해진다고 판단될 때 • 의식이 없거나 점점 나빠질 때 • 다리를 절거나 움직이지 못할 때 • 빠르게 숨을 쉬거나 숨쉬기 힘들어서 잘 먹지 못하거나 놀지 못할 때 • 목이 뻣뻣하거나 경련을 할 때 	<ul style="list-style-type: none"> • 반복적으로 심하게 토할 때 • 배가 평소보다 부른 듯이 보일 때 • 배를 움켜잡고 소리를 지를 정도로 심한 복통을 동반하는 경우 • 3일 이내에 머리를 다친 적이 있는 경우 • 탈수현상 (소변량이 줄고 혀가 말라 있는 등)이 있는 경우 • 녹색 혹은 피 색깔의 구토를 하는 경우 	<ul style="list-style-type: none"> • 처음으로 경기를 할 때 • 검은 색 변을 보거나 피가 섞인 변을 볼 때 • 머리를 다친 후 의식이 흐리거나 자려고만 할 때





영양관리

영양관리 계획

영·유아기에 중요한 균형 잡힌 영양공급과 식습관 지도로 올바른 식습관이 형성되도록 하며 평생 건강의 토대가 될 수 있도록 돕는다.

구분	내용	비고
식단관리	<ul style="list-style-type: none"> • 신선하고 안전한 재료를 이용한 월간 식단 작성 • 다양한 영양소와 식품군을 함유 • 제철에 나오는 채소와 과일 등 제철음식을 이용 • 매월 식단을 가정으로 배부(친환경/유기농 식단 작성) • 식단변경 시, 담당 영양사 검수 과정 거침 	충주 어린이급식 관리센터
급/간식	<ul style="list-style-type: none"> • 신선하고 안전한 농산물을 공급받아 주/부식 및 간식을 원에서 직접 조리하여 제공 (1일에 1회의 점심/ 오전·오후 총 2회의 간식 제공) 	한경하 조리사
현장 학습 시	<ul style="list-style-type: none"> • 도시락 또는 어린이집으로 들어온 식사를 제공. 	

급식위생

영·유아기에 중요한 균형 잡힌 영양공급과 식습관 지도로 올바른 식습관이 형성되도록 하며 평생 건강의 토대가 될 수 있도록 돕는다.

구분	내용	내용	담당
조리실 정기소독	매일	칼, 도마, 행주 열탕소독/간식 컵, 간식접시, 수저, 식품 집기, 밥·국·반찬 배식기 자외선 살균소독	조리사
	매일	싱크대, 냉동실, 냉장고 대청소 및 정리정돈, 냉동식품 유통기한 및 정리	
	주1회	방충망 청소, 조명 환기기구 청소	
위생교육 조리교육	조리사 위생교육 및 조리교육을 통해 급식위생, 조리실 위생관리를 정기적으로 점검 및 교육		한국조리사 중앙회
주방시설 안전점검	매일 위생일지 기록 - 가스렌지 / 취사기/냉장고/식기건조기·살균기/전등 및 전열 기구 가동이상(유·무) / 식기 및 조리기구 소독 등		조리사
급식 모니터링	위생, 식자재 검수, 조리 및 배식 과정을 학부모들이 직접 점검		학부모
안심 모니터링단	위생, 안전, 급·간식 영양의 요소를 전문가들이 직접 검수하고 점검함		지자체

III 식품 알레르기에 대한 지침

식품 알레르기 증상

부위	증상
입	가려움, 따끔거림, 입술, 혀, 입이 부풀어 오름
피부	가려움, 붉어짐, 두드러기, 얼굴이나 피부가 부풀어 오름
소화기	구토, 설사, 메스꺼움, 복부 경련
목	목이 조여옴, 목이 심, 기침
폐	숨이 가쁨, 반복 기침, 천식
심장	저혈압, 기절, 창백해짐, 얼굴과 피부가 푸르게 변함

식품 알레르기 증상대체식품

구분	식품 알레르기를 유발하기 쉬운 식품	대체식품	
곡류	메밀, 밀(빵, 과자, 국수)	밀가루대신 쌀로 만든 제품	
두류	대두(두유, 두부)	현미, 흑미, 김, 미역, 멸치, 육류, 계란	
어육류	육류, 난류	돼지고기, 닭고기, 달걀(어묵, 마요네즈, 케이크)	닭고기, 쇠고기, 흰살생선
	어류, 갑각류, 패류	등푸른생선(고등어 등), 게, 조개, 새우	두부, 닭고기, 치즈
우유 및 유제품	우유(요구르트, 아이스크림, 치즈, 분유)	해조류	
채소류 및 과일류	토마토, 복숭아, 귤, 오렌지	당근, 단호박	
견과류	땅콩, 호두	고구마, 감자	



식품 알레르기 응급체계

구 분		내 용
1단계	조 사	전체 등원 영유아대상 식품 알레르기 실태를 조사하여 등원 영유아의 병력 실태를 파악한다.
2단계	면담 및 선정	1단계 조사 실시 후 식품알레르기에 있음에 응답한 영유아를 대상으로 면담을 실시한다. 보호자에게 정확한 진단을 요청(진단 의사, 진단 시 검사 방법, 진단 시기, 관리 수준) 위험한 반응에 대한 자세한 과거력, 반응이 나타나는 식품양, 조리에 따른 반응 변화 등의 세부적인 정보 수집하고 어린이집에서의 관리 여부를 함께 결정한다.
3단계	대응계획수립	2단계를 통해 관리대상자로 선정되면, 대체식 관련 세부적인 제공 방법을 논의하고 '식품알레르기 영유아에 대한 정보관리 및 동의서'을 배포·수거해서 보관, 이를 토대로 '식품알레르기 반응 영유아 현황표'를 작성해서 각 반 및 원장실, 조리실 등에 게시한다. 또한, 식품알레르기 영유아 관리 유의사항에 대해서 원장, 교사, 조리원 등 정기적으로 논의한다.
	급식대응	기관에서 식품알레르기 영·유아의 안전하고 영양적인 급식 제공을 위해서, 식단 계획 시 및 매일 식단표내 알레르기 유발 식품을 확인하고 대체식(또는 제거식)을 제공, 그 기록을 운영일지(또는 보육일지, 급식일지 등)에 남긴다. 간식 등으로 가공식품을 제공시에는 식품 표시면을 확인해서 해당 알레르기 식품이 함유되어 있는지 확인 후 대체식(또는 제거식)을 제공한다.
	비상 발생시	인근의 응급실이 있는 병원이나 119 구급센터와 사전 협의하여 응급 환자 발생 시 신속 지원이 가능하도록 대비한다.
4단계	통 제	대응개시 후 정기적으로 보호자와 면담 실시로 식품알레르기 관련 최신정보를 수집하고, 알레르기 반응 소멸 시 반드시 '식품알레르기 소멸 부모 동의서' 또는 '의사 소견서'를 받아서 기록에 남기고, 대응을 종료한다.

- 입소 시 「부모동의 및 조사서 내 식품에 대한 알레르기 조사표」를 정확히 작성하셔서 제출해주시기 바랍니다.
- 식품 알레르기가 있을 시, 부모님과 협의하여 별도의 반찬 및 간식을 제공하거나 가정에서 준비 해주신 식품을 제공합니다.
- 알레르기 여부를 미리 알리지 않아 발생한 사고에 대해서는 어린이집에서 책임을 지지 않습니다.

○ 위생관리

구분	내용	관리주기
보육환경	• 조리실·식품 등의 원료 및 제품 보관실 · 화장실 · 침구 · 놀잇감 등	정기소독 실시 - 월/1회 이상
	• 보육실, 교재교구실, 놀이터 등 어린이집 청소상태	수시
영유아	• 감기, 독감, 홍역 등 유행성 질환감염여부 • 피부, 머리, 손 · 발톱, 치아상태	수시
교직원	• 의복 청결상태 및 피부상처 여부 등 업무전후 위생상태	수시
공기질	• 각 교실 공기청정기 설치 • 환기, 청소 등을 통한 공기질 유지 · 관리	수시
	• 실내 공기질 측정 : 연면적 430㎡이상 시설	연/1회
미세먼지	• 고농도 미세먼지 발생 시 대응관련 행동요령 및 교육 실천	미세먼지 발생시

- ▶ 포레나서충주어린이집은 오전 9시를 기준으로 미세먼지, 오존주의보를 파악하여 실외놀이를 계획에 반영한다.
- ▶ 상황확인 → 원장 및 담당교사 전달 → 각반교사숙지 → 실외활동 조정

예보내용	등급(μg/m ³)			
	좋음	보통	나쁨	매우나쁨
미세먼지(PM-10)	0~30	31~80	81~150	151 이상
미세먼지(PM-2.5)	0~15	16~35	36~75	76 이상
황사마스크	필요없음	필요없음	필수	필수
실외활동	지장없음	지장없음	실내활동으로 대체	실내활동으로 대체
실내환기	지장없음	지장없음	미세먼지차단 (공기청정기사용)	미세먼지차단 (공기청정기사용)
· 나쁨단계 미세먼지(PM-10) 81μg/m ³ , 미세먼지(PM-2.5) 36μg/m ³ 이상인 경우 실외활동을 실내활동으로 대체. 공기청정기 가동.				

음용수	• 상수도, 간이상수도를 사용하는 경우 물을 끓여서 사용	수시
동물	• 어린이집에는 원칙적으로 동물(애완동물, 곤충 등)을 두어서는 안 됨 • 동물을 돌 경우엔, 사전에 부모에게 고지하여야 하며, 영유아의 알레르기, 질병, 상해 등을 방지하기 위해 정기적으로 수의사를 통해 면역조치 등을 받아야함	수시



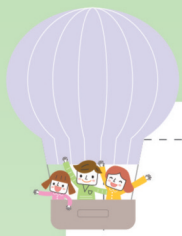
○ 안전관리

▣▣▣ 상해, 화재, 배상보험 가입안내

	보험 내용	시기	보장 내용
어린이집안전공제회	영유아(방과후) 생명·신체피해	2024.3.01~ 2025.2.28	- 상해 : 치료비 100%(365일한도), 후유장해시 : 8,000만원/인 - 배상 : • 대인 5억원/인(30억원/사고), 대물 500만원 한도 • 대인, 대물 각각 자기부담금 10만원 • '사망의 원인을 알 수 없는 영유아돌연사중후군'의 경우에는 4,000만원/인(정액) • 형사소송지원금 500만원 한도
	돌연사중후군 특약		'사망의 원인을 알 수 없는 영유아돌연사중후군'의 보상금액을 1인당 1억원(정액)으로 증액 (영유아 생명·신체피해 담보의 4,000만원 포함)
	제3자 치료비 특약		치료비 100%(300만원, 180일 한도) / 자기부담금 1만원
	보육교직원상해		치료비 90%(2,000만원, 180일 한도) 사망·후유장해시 : 1,5억원(보육활동 중), 3,000만원(보육 외 활동 중) 한도
	가스사고배상책임		대인 8,000만원/인, 대물 3억원 한도/자기부담금 10만원
	화재(건물)		사고발생시 건물의 감정가액 한도(어린이집 면적에 한함)
	화재(내부집기)		가입시 설정한 금액한도(어린이집면적에 한함)
	화재배상특약 풍수해특약		대인 1억원/인(10억원/사고), 대물 1억원 한도/ 자기부담금 10만원

▣▣▣ 안전사고 발생 시 어린이집 갖는 책임한계에 관한 안내

- 포레나서충주어린이집은 영아의 안전사고에 만전을 기하며, 모든 영유아들은 어린이집 입소와 동시에 어린이집 안전공제회 공제보험에 가입됩니다.
- 포레나서충주어린이집은 안전사고를 대비하여 보육시설 어린이집 안전공제회 영아 상해 및 배상책임, 돌연사중후군 및 화재보험에 가입되어있으며, 사고 발생 시 보험의 약관에 따라 보상합니다.
- 본 어린이집은 집단급식소로 가스사고배상책임보험에 가입되어 있습니다.
- 보호자가 미리 알리지 않아서 생긴 사고는 어린이집에서 책임을 지지 않습니다.
- 부모에게 인계된 이후 일어난 사고, 귀가 이후 학원에서 다친 사고는 어린이집에서 책임지지 않습니다.
- 입소 시 알레르기나 약물 부작용, 기타 건강상 유의점이 있는 영아는 반드시 교사에게 알려 주시기 바랍니다.



III 영아 등·하원 및 인계과정에 대한 안내

- 포레나서충주어린이집에서는 보호자 책임 하에 안전하게 등·하원 하는 것을 원칙으로 합니다.
- 등·하원시 영유아는 반드시 보호자와 어린이집 선생님이 서로에게 직접 인계합니다.
※ 저희 어린이집에서는 부모님이 원하시더라도 영유아를 보호자 없이 혼자 귀가시키지 않으며 이로 인해 발생하는 안전사고에 대해서는 어린이 집에서 책임지지 않습니다.
- 등·하원시 데려오고 데리고 갈 사람을 귀가동의서에 기재하고 다른 사람이 데리러 올 경우에는 반드시 선생님에게 연락을 해주시기 바랍니다. 보호자의 연락 없이는 다른 사람이 영아를 데리고 갈 수 없습니다. (귀가동의서에 명시되지 않은 사람 및 13세 미만에게는 영아를 인계하지 않습니다.)
- 귀가동의서의 내용이 변동이 될 경우에는 반드시 어린이집으로 알려주시기 바랍니다.
- 귀가동의서는 자필로 기재하고 서명해 주시기 바랍니다.

III 계절 및 날씨에 관한 놀이안전 수칙 안내

계절	놀이 안전 수칙
봄	<ul style="list-style-type: none"> • 꽃가루 알레르기가 있는 영유아는 꽃가루가 있는 곳을 피하고 외출할 때는 항상 마스크를 착용한다. • 바람 부는 날 날아가기 쉬운 물건은 가방에 넣는다.
여름	<ul style="list-style-type: none"> • 여름철에는 날씨가 너무 더운 시간을 피해 실외활동 시간을 조정한다. • 햇볕이 강하고 더운 시간대에는 영아가 모자를 쓰거나 그늘에서 놀이할 수 있도록 한다. • 햇볕이 강하고 더운 시간대에 영유아가 실외놀이나 물놀이를 할 경우 자외선 차단제를 바르고 규칙적으로 수분을 섭취할 수 있도록 한다. • 비가 내리는 날씨에 산책을 할 경우 눈에 잘 띄도록 밝은 색 옷, 장화, 밝은 우산 또는 우비를 입는다.
가을	<ul style="list-style-type: none"> • 환절기 심한 일교차로 감기에 걸리지 않도록 옷을 따뜻하게 입고 실외활동하고 돌아오면 손을 깨끗이 씻는다.
겨울	<ul style="list-style-type: none"> • 추운 겨울날 실외놀이를 할 때 영·유아는 따뜻한 겹옷과 장갑 등을 갖추고 놀이한다. • 눈 오는 날 흰색 옷 입지 않는다. • 양손을 주머니에 넣지 않고 밖으로 빼고 걷는다. • 빙판길에서 뛰지 않는다. • 눈 올 때 미끄러지지 않는 운동화를 신는다.
황사	<ul style="list-style-type: none"> • 황사(모래바람)가 부는 날은 실외활동을 자제한다. • 외출 후에는 외부에 노출된 부위를 깨끗이 씻고 물을 많이 마시도록 돕는다. • 미세먼지 발생 시 미세먼지 농도를 확인하고 「고농도 미세먼지 대응지침」을 참고한다. • 외출 후에는 반드시 깨끗이 씻어 청결을 유지하도록 한다. • 실내에서는 창문을 잠깐 열어둔 뒤 공기청정기를 통해 실내공기를 정화한다. • 물걸레로 청소한다.
폭염 주의보	<ul style="list-style-type: none"> • 실외활동을 자제하고, 실내활동으로 대체한다. • 교실을 시원하게 유지하고, 편한 복장으로 하원할 수 있도록 한다. • 활동 중간에 휴식시간을 갖거나 피곤해하는 영유아는 쉴 수 있도록 한다. • 낮잠시간을 충분히 갖되, 교사들도 쉴 수 있도록 한다.
오존 주의	<ul style="list-style-type: none"> • 오존주의보(자동차배기가스) 발령 시(주의보 0.12ppm/h이상)실외활동을 자제하고 과격한 운동을 금한다.





VI 부모 및 지역사회와의 협력

가정과의 의사소통 및 협력

부모참여 프로그램

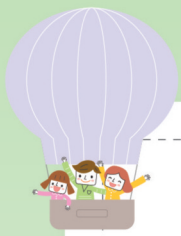
구분	내 용
학부모 오리엔테이션	입소 후 어린이집의 운영과 교육에 관련된 모든 정보를 안내받을 수 있으며 어린이집 프로그램에 대한 이해, 교사역할의 중요성, 영유아발달의 결정적 시기, 부모님들의 협력, 책임과 권리에 대한 의견을 나눕니다.
부모교육	자녀양육과 관련된 부모들의 관심분야 강사를 초빙하여 부모교육을 진행합니다.
가정과의 의사소통	게시판, 가정통신문, 대화수첩, 홈페이지 등을 이용합니다.
부모상담	년 2회 담임교사와 함께 영유아의 성장과 발달에 대한 정보를 나눌 수 있으며 자녀를 위한 교육계획과 부모님의 의견을 제안하는 기회가 될 수 있습니다.
전화상담	어린이집을 방문하기 어려운 부모님들은 전화상담을 하실 수 있습니다. 단, 보육활동에 지장이 없도록 오전 9시30분 이전이나 오후 5시 이후 시간을 이용하여 주시기 바랍니다.
가족 참여수업	어린이집 교육활동에 부모님을 비롯한 가족들이 참여할 수 있는 기회입니다. 참여수업을 통해 어린이집에서 생활하는 자녀의 모습을 이해하고 자녀와 효율적인 상호작용을 경험할 수 있습니다.
열린어린이집	어린이집을 부모님께 개방하고 다양한 보육활동에 참여함으로써 어린이집과 부모와의 소통활성화와 서로에 대한 이해도를 높이고 믿고 맡기는 보육환경을 조성합니다.

가족지원

영아 개별 문제	영유아 관찰 및 부모 개별 면담을 통해 영유아의 문제에 대해 파악	>	영유아의 적응 및 개별적인 행동 문제에 대한 해결방안 찾기	>	전문적인 태도로 부모와 상담을 나누며 문제 해결을 돕기
가족문제	부모 개별 면담을 통해 영유아의 문제에 대해 파악	>	가족의 특정문제를 도와줄 수 있는 전문기관에 대해 알아보기	>	전문기관에 대한 정보 안내 및 전문가 협조를 통해 가족의 문제 해결을 돕기

무단결석 아동에 대한 관리

결석당일 (1일)	<ul style="list-style-type: none"> 담임교사 : 우선으로 결석 사유와 아동의 안전을 확인하고 다음 출석 일을 확인 연락이 되지 않는 경우 원장·원감에게 보고하고, 우선연락 지속 실시 행정사항 : 무단결석 아동에 대한 조치 결과 관리대장 작성
-----------	---



2일	<ul style="list-style-type: none"> 원장 : 수시로 보호자에게 유선 연락을 실시하여 아동의 안전을 확인 <ul style="list-style-type: none"> - 아동의 안전이 확인되지 않은 경우 가정방문을 실시하고 아동의 안전을 직접 확인 (가정방문은 교직원, 읍면동 공무원으로 구성된 2인이 함께 실시) - 가정 방문 결과 아동학대가 의심되거나 아동의 소재 안전이 확인되지 않는 경우 수사기관(112)에 신고 ※ 출석하기로 한 기일이 지나도 출석하지 않는 경우에는 가급적 가정방문 실시 행정사항 : 무단결석 아동에 대한 조치 결과 관리대장 작성 무단결석 아동 중 아동학대 신고현황 교육청/시군구보고
사후관리	<ul style="list-style-type: none"> 원장, 담임교사 : 수사기관에서 협조 요청 시 평소 아동의 상태 등에 대해 안내하고 기타 요청 사항에 대해서 적극 협조 담임교사 : 무단결석한 아동이 재 등원하였을 경우, 아동의 심리·정서적 상태를 고려하여 적절히 조치 원 장 : 해당 보호자에 대해서 면담 또는 부모교육 등을 실시

* 출처 : 교육부·보건복지부(2016), 유치원·어린이집 아동학대 조기발견 및 관리 대응 매뉴얼

○ 어린이집 운영위원회

III 운영위원

구분	지역위원	부모위원	원장	교사위원	계
인 원	1명	3명	1명	1명	6명

III 운영위원회 연간 일정표

구분	1차시 (3월)	2차시 (7월)	3차시 (9월)	4차시 (2월)
의결 및 심의 내용	<ul style="list-style-type: none"> 회계보고 및 운영보고 	<ul style="list-style-type: none"> 부모만족도 평가 및 기타 	<ul style="list-style-type: none"> 1학기 운영보고 및 기타 	<ul style="list-style-type: none"> 2021학년 보고 및 기타
결과보고	<ul style="list-style-type: none"> 예·결산 보고 : 정보공시→게시판 공지 의결사항 보고 : 가정통신문 건의사항 보고 : 건의사항 검토→문제해결→가정통신문 			

III 학부모위원 선출방법

선 출 자 격	포레나서충주어린이집 자녀를 보내는 부모
선 출 방 법	직접 선거 또는 위촉 방법으로 선출

III 운영위원회 결과 보고

안전 수합 → 안전 논의 → 어린이집 입구 및 카페 게시

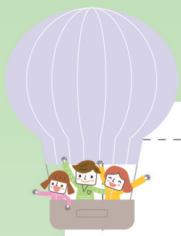




VII 개인정보보호 및 CCTV이용

○ 개인정보 보호에 관한 지침

- 개인정보수집 · 이용제한
 - (수집 범위) 개인정보 수집의 범위를 최소화해야 하며, 수집된 개인정보도 그 수집 목적의 범위 내에서 이용할 수 있다.
 - (고지의무) 정보주체의 개인정보를 수집 · 이용하고자 하는 경우 정보주체에게 법정 근거, 이용목적 및 범위, 이용방법, 보유기간 및 파기 방법을 고지한다.
- 개인정보의 이용 · 제공 및 제한
 - (이용 · 제공) 수집된 개인정보는 수집목적 만으로만 이용해야한다.
 - 개인정보는 보유목적 외의 목적으로 이용하거나 제공 불가하나, 개인정보보호법 제 18조 제2항에 근거하여 개인정보를 제공하는 경우에는 예외로 한다.
 1. 정보주체로부터 별도의 동의를 받은 경우
 2. 다른 법률에 특별한 규정이 있는 경우
 3. 법률에 특별한 규정이 있거나 법령상 의무를 준수하기 위해 불가피한 경우
 4. 검찰청 · 경찰청의 범죄의 수사과 공소의 제기 및 유지를 위하여 필요한 경우
 5. 법원의 재판업무 수행을 위하여 필요한 경우
 6. 통계작성 및 학술연구 등의 목적을 위하여 필요한 경우로서 특정 개인을 알아볼 수 없는 형태로 개인정보를 제공하는 경우
- 개인정보보호 교육
 - 매년 개인정보보호 교육계획을 수립하여 교육을 실시하며 신규 채용자에 대하여 사안 발생 시마다 별도의 개인정보보호 및 보안교육을 실시하여야한다.
- 개인정보보호 수집 및 보유개인정보
 - 개인정보를 수집할 경우 수집목적을 명확히 하고, 목적에 필요한 최소한의 범위 안에서 적법하고 정당하게 수집해야 하며 다만 정보주체에게 수집 · 이용목적, 항목, 보유 및 이용기간, 동의거부권리 등을 고지하고 동의를 얻거나, 별도의 법령 등에 명시된 경우에는 수집이 가능하다.
 - 개인정보 수집시에는 개인정보 수집의 근거, 목적 및 이용범위, 정보주체의 권리 등에 대하여 정보주체가 그 내용을 쉽게 확인할 수 있도록 안내한다.
- 개인정보의 파기
 - 개인정보파일의 보유목적 달성 등 개인정보파일 보유가 불필요하게 된 경우, 지체없이 파기하여야하며 개인정보가 수록된 개인정보를 파기할 때에는, 복구 또는 재생이 불가능하도록 파기하는 경우에는 분쇄나 소각기와 같은 장치를 이용하여 식별 불가능하도록 물리적으로 파기한다.
 - 어린이집 문서와 관련된 개인정보의 파기는 문서보관 기관 경과이후 즉시 분쇄하여 파기하며 보육통합정보시스템 내 개인정보 파일의 보유기간은 아래표에 따른다.

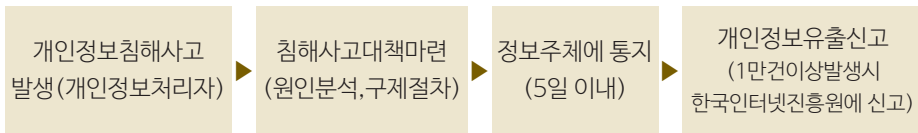


개인정보파일명	주요정보	보유목적	보유기간
아이사랑보육포털 회원정보	성명, 이메일, 연락처 등	정책 정보 제공 및 보육료 결제 등 온라인 서비스	회원 탈퇴 시 까지
보육료결제정보	주민등록번호, 외국인등록번호, 카드번호 등	보육료 결제(취소)처리	최종 퇴소 후 5년 (방과후 보육시 만12세 경과후)
영유아정보	성명, 주민등록번호, 연락처, 주소, 보육료지원자격, 건강검진, 예방접종 등	어린이집 이용 영유아관리를 통해 보육료 결제 및 보조금 지급업무 처리	최종 퇴소 후 5년 (방과후 보육시 만12세 경과후)
보육교직원정보	보육교직원 성명, ID, 연락처, 자격정보, 범죄경력, 금융정보 등	보육교직원 임면 처리 및 경력관리	준영구
입소대기정보	영유아성명, 주민등록번호, 출생순위, 보호자 성명	어린이집 입소대기 정보관리	재원중
아이행복카드 신청발급정보	성명, 주민등록번호, 연락처, 주소 등	아이행복카드 신청 정보관리	(발급카드) 최종 결제 후 5년

• 개인정보의 유출시 대응조치

- (유출의 통지) 개인정보처리자는 개인정보가 외부에 유출되었을 때에는 개인정보의 항목, 유출시점과 그 경위, 유출로 인한 정보주체의 피해 최소화 방안, 대응조치 및 피해구제 절차, 피해신고 접수부서 및 연락처 등을 명기하며 해당 정보주체에게 통지한다.

• 개인정보 침해신고 처리 절차



• 개인정보위반자 조치

- 개인정보 유출 및 무단조회·열람, 관리 소홀 등 개인정보보호 위반사항에 대해 징계 등에 대해 책임관 또는 개별책임관은 징계조치를 받을 수 있다.





8 CCTV 이용수칙

어린이집 폐쇄회로텔레비전(CCTV)

- CCTV는 어린이집 상황을 영상으로 녹화·저장할 수 있는 카메라 기기 등을 말하는 것으로, 아이들의 안전과 어린이집 보안을 위해 설치·운영합니다. 그러나 어린이집 영상 정보는 영유아 및 보육교직원의 권리침해 위험과 사생활 침해의 우려가 있으므로, 이를 최소화할 수 있도록 관리하고 처리하여야 합니다. 따라서 CCTV 열람 요청은 가능한 사유에 한해, 정해진 절차에 따라 열람할 수 있도록 하고 있습니다.
- CCTV에는 우리 아이 뿐 아니라, 또래 친구들과 보육교직원 등도 함께 녹화됩니다. 우리 아이에게도 권리가 있듯 또래 친구와 보육교직원에게도 권리와 사생활이 있음을 꼭 기억해 주세요! 또한, 지나친 열람 요청은 보육교직원들의 에너지 소모를 가져와 질 높은 보육서비스 제공을 방해하는 요인으로 작용하게 될 수 있습니다.

CCTV 열람사유

- 보호자가 자녀가 학대 또는 안전사고로 신체·정신적 피해를 입었다고 의심되어 요청하는 경우
- 관계공무원이 영유아의 안전업무 수행을 위해 공문서, 조사계획서 등의 증표로 요청하는 경우
- 아동보호전문기관, 어린이집 안전공제회가 어린이집 아동학대 사건, 안전사고의 조사 및 처리와 관련하여 공문서, 신분증 등으로 요청하는 경우
- 범죄 수사, 법원의 재판업무 수행에 필요한 경우

CCTV 열람절차

열람요청	열람결정통지	열람
<p>관련서류 작성하여 어린이집에 열람 요청</p> <p>※ 부모님이 작성해야 할 서류 「CCTV영상물 열람 요청서」</p> <p>※ 작성사항 • 청구인 및 정보주체 인 적사항 • 영상기록기간, 설치장소, 영상열람 목적 및 사유</p>	<p>어린이집은 요청된 열람 목적 및 보육 제반사항 고려 후 결정사항을 서면으로 통보</p> <p>※ 부모님께 보낼 서류 「CCTV 영상자료 열람 등 요청에 대한 결정통지서」</p> <p>※ 확인사항 • 열람 승인 또는 거부 여부 • 열람형태, 일시 및 장소 • 열람이 거부될 수도 있음</p>	<p>어린이집 원장과 부모는 결정된 열람일시와 장소, 형태에 따라 CCTV 영상 열람</p> <p>※ 열람을 위한 준비물 정당한 열람권 확인을 위한 주민등록증, 가족관계증명서, 신분증 등</p> <p>※ 확인사항 • 열람자는 비밀유지에 대한 서면작성을 요청받을 수 있음</p>
10 일 이 내	최 장 7 일	최 장 7 일
⇒	⇒	⇒

열람대장작성 및 관리

어린이집 원장은 열람요청이 있을 시 그에 대한 조치사항과 내용을 영상정보 관리대장에 기록하고 이를 3년간 보관

VIII 부모님 협조사항

01 어린이집 개방안내

프레나서충주어린이집에서는 부모님께 보육일과를 지켜보거나 활동의 일부를 자녀와 함께 할 수 있도록 어린이집을 개방하고 있습니다. 자녀와 함께하는 보육경험은 자녀의 행동 및 어린이집을 이해하는데 도움이 될 것입니다. 영유아 보육에 지장을 초래하지 않는 범위 내에서 모두에게 유익한 기회가 되도록 다음 사항에 협조해주시기 바랍니다.

- 교실 개방시간과 관련하여서는 담임교사와 협의하여 주시기 부탁드립니다.
- 부모님께서 어린이집에 들어오시는 과정에서 영유아들의 안정된 생활과 교사의 보육 활동이 원활하게 진행될 수 있도록 협조 부탁드립니다.
- 특히, 부모님께서 어린이집에 들어오실 때 어린이집 영유아들의 건강과 청결한 위생을 위해 손을 깨끗이 씻고 입실하여주시기 바랍니다.
- 감기, 전염성 질환 등이 있는 경우에는 어린이집 입실에 제한되오니 이점 양해 바랍니다.
- 교실 참관을 원하시는 학부모님께서서는 일주일 전 미리 전화 또는 구두로 문의 주시면 개방합니다.

02 보육료 및 기타경비 납부안내

- 1) 아이행복카드 신청방법 : 주소지 읍. 면. 동 주민센터 또는 온라인 사이트 복지로
(www.bokjiro.go.kr)
- 2) 보육료 지원 시작일 : 보육료 지원카드(아이사랑카드) 신청일로부터 보육료가 지원됩니다.
(신청이 늦어질 경우 부모 부담금 발생합니다.)
- 3) 보육료 결제일 : 보육일수 11일 이상부터 결제 가능
(보육일수 11일 미만인 경우 부모 부담금 발생합니다.)
<참고 : 출석일수 별 구간결제 수납>
 - * 출석일수가 11일 이상 : 월 부모부담보육료 총액의 100%지원
 - 출석일수가 6~10일 이상 : 월 부모부담보육료 총액의 50%지원
 - 출석일수가 5일 이하 : 월 부모부담보육료 총액의 25%지원
 - * 출석일수가 0일일 경우는 지원금액이 없습니다.
- 4) 보육료결제방식 : 어린이집방문 카드결제 또는 아이사랑보육포털
(www.childcare.go.kr) ARS(1566-0244), 스마트폰 어플 (아이사랑포털 어플)을 통해서 할 수 있습니다.
- 5) 보육료 전환 신청-★ 해당 영유아는 2월말까지 꼭 신청하셔야 합니다.

- * 3월부터 어린이집에 입소 시 - 2월말까지 “사전신청”으로 보육료 신청
- * 변경신청에 따른 급여 처리기준
 - 양육수당 ⇨ 보육료
 - 15일까지 신청 : 신청일로부터 보육료적용 (당월 양육수당 지원불가)
 - 16일 이후 ~ 월말 신청 : 양육수당은 신청당월 전액 지원 보육료는 신청일 익월부터 지원.

6) 장기 입원 안내

휴일을 요하는 질병 또는 수술, 입원 등의 사유로 장기결석 경우 보육일수 인정을 원하실 때는 병원 진료 내역서 및 의사 소견서가 필요합니다.



8 부모님 협조사항

1) 입학 전 준비사항

- 입학 전에 예방주사를 꼭 완료해주시기 바랍니다.
- 어린이집으로 보내는 모든 물건들에는 지워지지 않은 펜으로 이름을 기입해 주시기 바랍니다.

2) 등.하원시간

- 어린이집의 교육 활동은 매일 연계성 있게 심화 되므로 교육의 효과와 영유아들의 적극적인 참여를 통한 즐거움을 주기 위해서는 우선 등.하원 시간을 지키고 결석을 하지 않습니다.
- 통합보육시간은 오전 7:30~9:00, 오후 4:00~7:30입니다.

3) 알림장

- 영유아의 원 생활에 대한 이해를 돕고 전달할 사항 등을 기록하여 보내드립니다.
- 항상 확인하시고 부모님들도 가정에서의 생활과 전달사항을 적어 보내주시면 효과적인 가정과 기관의 연계 교육이 이루어집니다.

4) 결석

- 결석하는 영유아는 전날 또는 당일 유선을 통해 연락 바랍니다. 결석 시 부모님의 연락을 우선으로 하며, 부득이 연락을 못 할 경우 담임교사가 확인 전화를 드립니다.

5) 퇴소

- 퇴소를 원할 때는 다음 대기 영유아에게 연락을 하는 등의 원 운영에 차질이 생기지 않도록 퇴소 예정일 15일 전에 담임교사에게 미리 퇴소 의사를 밝혀주세요.

6) 휴원 및 통합보육

- 법정 공휴일, 주휴일은 휴원합니다. 어린이집은 여름, 겨울에 교직원들의 집중 휴가 기간에 맞추어 가정보육 기간을 갖습니다. 등원을 희망하는 영유아는 등원신청을 할 수 있으며 신청자에 한해 통합보육이 이루어집니다.

7) 안내문 공지

- 매달 마지막 주 금요일에 배부됩니다.
- 특별한 공지사항이 생길 경우에는 바로 공지해 드립니다.

8) 투약의뢰서

- 수첩에 투약의뢰서를 작성해 주시기 바랍니다.
- 1회분의 양만 보내주시기 바랍니다.

9) 담임과의 전화통화

- 담임교사와 전화통화를 원하실 경우에는 오전 시간(오전 8시30분 ~ 9시~30분)이나 오후 시간(오후 4시 이후)을 이용해 주세요. 긴 통화, 약속되지 않은 면담은 영아를 돌보는데 지장이 되므로 삼가 주시고 따로 시간약속을 정해 상담해 주시기 바랍니다.



10) 침구세탁

영유아의 이불과 베게는 매주 금요일 이불 가방에 담아 가정으로 보내드립니다. 각 가정에서 세탁하셔서 월요일 등원 시 꼭 보내 주시기 바랍니다.

11) 부모 연락처 변경 시

영유아의 연락처(부모님 전화번호, 주소)가 바뀔 시 담임교사에게 알려 정정해 주시기 바랍니다.

12) 영유아 전염성 질병 감염시

어린이집에서 전염성 질병(눈병, 장염, 신종플루, 수두, 홍역, 수족구 등) 의심으로 전화를 드릴 경우에는 신속히 검사를 요하며, 검사 후 등원 시에는 반드시 전염성이 없다는 의사 소견서를 첨부해 주시기 바랍니다.

13) 투약의뢰

투약의뢰를 원하실 경우에는 반드시 1회 분량씩 개별용기에 나누어 담아 주시고, 투약의뢰서를 작성하시어 전달해 주시기 바랍니다. 투약으로 인한 책임은 의뢰자가 지며, 기록이 없을 경우에는 함부로 투약할 수 없습니다.

14) 보육교직원 존중

어린이집 원장 및 교직원은 본 어린이집의 영유아들의 바람직한 발달과 행복한 생활을 위해 최선을 다할 것입니다. 부모님께서도 교직원에게 격려와 협조를 부탁드립니다. 더불어 예의바른 교직원 존중의 태도를 보여주시면 감사하겠습니다.

15) 영아 이야기 경청

원내 행사에 관심을 가지고 적극적으로 참여해 주시고, 아이가 어린이집에서 있었던 일들을 이야기 할 때 항상 귀 기울여 들어주시기 바랍니다.

